

Juillet 2001

2 LA MISE EN PLACE D'UNE FEDERATION
EUROPEENNE D'EPIDEMIOLOGIE

Annette Leclerc

4 VISITE SUR LE WEB

Corinne Le Goaster

7 CONGRES - COLLOQUE

9 OFFRES D'EMPLOIS

10 DIVERS

11 OÙ NOUS ECRIRE
COMITE DE REDACTION DU BULLETIN

NUMERO 21

La mise en place d'une fédération européenne d'épidémiologie

Le contexte et la réunion à Copenhague

L'association internationale d'épidémiologie (IEA) est structurée depuis 4 ans en "régions", avec depuis cette année pour les régions un petit budget issu des cotisations à l'IEA. Dans ce contexte et du fait de la place importante de l'Europe dans l'épidémiologie (environ un adhérent de l'IEA sur 2 est européen) l'IEA a chargé Jorn Olsen de Aarhus (Danemark) d'œuvrer pour que le groupe européen soit plus qu'un groupe virtuel. Une réunion organisée par J.Olsen à Copenhague le 2 Février 2001 a donc rassemblé des représentants des diverses associations d'épidémiologie en Europe, avec comme ordre du jour : -1- faut-il un groupe européen ? -2- si oui, pour développer quelles activités ?

L'ADELFF était représentée, avec un mandat d'information; il n'était pas question d'engager l'ADELFF, association francophone non limitée à l'Europe, dans des projets européens, sans discussion préalable au sein de l'ADELFF. Comme l'a montré la réunion de Copenhague, les associations d'épidémiologie ayant des adhérents européens sont très diverses : une ou plusieurs associations par pays, associations regroupant des épidémiologistes mais ne comportant pas toujours le terme "épidémiologie" (par exemple, association de médecine sociale en Grande-Bretagne, qui se veut plus large que l'épidémiologie)... Donc, s'il existe une structure européenne, elle devra être assez souple pour tenir compte de particularismes variés.

La réunion de Copenhague a rassemblé des représentants des différents pays d'Europe, du Sud et du Nord. Il s'est dégagé rapidement un consensus sur l'intérêt de développer l'épidémiologie au niveau européen. L'existence d'une structure européenne aiderait à ce que les

épidémiologistes soient consultés sur des questions de santé publique. A titre d'exemple, les épidémiologistes ont été tout à fait absents de la préparation du rapport de l'OMS sur la santé paru récemment. Beaucoup de décisions scientifiques, financements de projets ou autres, se font au niveau européen et il faut des associations européennes pour défendre l'épidémiologie et la recherche en épidémiologie. La législation est également de plus en plus européenne; un bon exemple est la directive européenne sur la protection des données, qui concerne les épidémiologistes dans tous les pays d'Europe.

Les participants se sont entendus sur quelques orientations prioritaires :

- Réflexion sur les bonnes pratiques en épidémiologie, les dimensions éthiques, la législation sur la protection des données.
- Rencontres européennes régulières, générales ou à thème, en lien avec les congrès nationaux.
- Aide au développement de l'épidémiologie en Europe de l'Est, et dans les pays en développement.
- Travail en commun sur certains thèmes, comme les questionnaires (standardisation, banque de questionnaires...)

Par contre, sur d'autres sujets, considérés aussi comme intéressants, le consensus était moins large :

- La formation des épidémiologistes : les formations sont très différentes d'un pays à l'autre, ainsi que les publics auxquels s'adressent les formations (médecins ou non...) ; il paraît difficile d'harmoniser, et peut-être n'est-ce même pas souhaitable.

- La certification des épidémiologistes (= qui peut se dire épidémiologiste ?). C'est une question liée à la précédente, et sur laquelle il y a déjà un groupe de réflexion. Vouloir codifier n'apparaît pas prioritaire dans certains pays et dans certains contextes ; plus précisément, dans la recherche et dans le secteur public, les formations nationales de qualité sont connues ; au niveau international les équipes sont reconnues et les publications servent de référence. La question se pose plus là où se développe un secteur privé d'épidémiologie.

Quelle structure aurait une association européenne? Ce serait, au sein de l'IEA, une fédération d'associations (donc : pas de cotisation individuelle supplémentaire ; pas d'adhésion obligatoire à l'IEA pour les membres des associations nationales ou autres comme l'ADELFF). Les associations participantes seraient sollicitées pour coordonner et financer des groupes de travail (réunions, diffusion de documents..)

Et l'ADELFF ?

L'ADELFF est une structure spécifique (francophone..) ; ceci ne devrait pas empêcher qu'elle participe à la vie d'une structure européenne, sans que les membres non-européens en pâtissent. Son poids en Europe est important. C'est une des plus grosses associations d'épidémiologie, si ce n'est la plus grosse. Certaines activités, comme la préparation du guide des bonnes pratiques, ont vocation à un développement

européen (d'ailleurs la qualité du document "déontologie et bonnes pratiques en épidémiologie" a été soulignée à Copenhague).

Il serait donc dommage de ne pas participer à ce qui se fera au niveau européen, même si cela implique que les épidémiologistes francophones et européens se mobilisent un peu plus pour participer à des groupes de travail ou à des colloques en Europe.

Ce qui est en cours ou prévu

Une réunion scientifique à Oxford en 2001, 12-15 Septembre, puis Tolède (Espagne) en 2003. Entre les deux se sera tenu à Montréal (17-23 Août 2002) le congrès international de l'IEA.

Un groupe de travail va se mettre en place sur les conséquences pour l'épidémiologie de la directive européenne sur la protection des données.

Il existe un club d'information des membres européens de l'IEA ; il permet d'accéder à certaines informations, d'en transmettre (sur les congrès, les formations..) ou de rechercher des partenaires pour des projets internationaux.

Annette Leclerc
Représentante de l'ADELFF à la
réunion de Copenhague, Février 2001

Faites-nous part de vos réactions: sur la question de principe de l'implication de l'ADELFF à une structure européenne, sur des points plus précis comme l'intérêt d'une certification pour les épidémiologistes (pour travailler dans un autre pays...), et sur ce que vous attendez de l'ADELFF; par exemple sur les informations provenant de l'IEA qu'il serait intéressant de communiquer aux adhérents de l'ADELFF.

Visite sur le Web

De nombreux organismes sont présents sur le Web. Cette rubrique se propose de vous en présenter quelques-uns de façon un peu plus détaillée et peut être de vous donner envie d'aller y effectuer une "visite" plus approfondie. Si vous découvrez un site intéressant, faites-nous signe.



IARC: International Agency for Research on Cancer CIRC : Centre International de Recherche sur le Cancer

<http://www.iarc.fr/>

Créé en 1965 par l'OMS, l'IARC, basé à Lyon, a pour mission de coordonner et mener des études sur les causes de cancers chez l'homme, les mécanismes de la cancérogénicité et de développer des stratégies de prévention.

L'agence est impliquée à la fois dans la recherche épidémiologique et de laboratoire et diffuse l'information scientifique par le biais de congrès, publications, cours, CD-Rom.

L'agence est présente sur Internet, où l'on peut retrouver toutes ces informations scientifiques. Il est possible de consulter le Catalogue des Publications (Handbook for Cancer Prevention, Technical Reports, Scientific Publications, et autres). Par ailleurs, l'on peut accéder à différents types d'informations.

❖ **UNE BASE DE DONNEES SUR LES MONOGRAPHIES** éditées par l'IARC : les Monographies sont des évaluations indépendantes, réalisées par des experts internationaux, des risques cancérogènes qu'un grand nombre de différents agents font courir à l'homme. Cette série a débuté en 1972 et a permis à l'heure actuelle de faire le point sur plus de 800 agents. Sur le site de l'IARC, vous pourrez retrouver : la liste complète des agents, mélanges et expositions évalués à ce jour et leur classification, les titres et références des monographies récemment publiées et sous presse, les agents dernièrement évalués, les prochaines évaluations, les dernières recommandations des Comités Consultatifs....

Attention, ces documents ne sont pas accessibles en texte intégral sur le site mais peuvent être commandés.

❖ **DES BASES DE DONNEES EPIDEMIOLOGIQUES SUR LES CANCERS :**

⇒ **EUCAN90** fournit des données sur le cancer provenant de 15 pays de l'Union Européenne

- des données d'incidence : nombre de nouveaux cas et taux d'incidence, cancers les plus fréquents,
- des données de mortalité : nombre de décès par cancer et taux de mortalité,
- des données de prévalence : nombre de cas prévalent et taux par groupe d'âge (15 ans et plus)

⇒ **WHO Cancer Mortality Databank :**

données de mortalité par année, par pays, par type de cancers.

⇒ **GLOBOCAN 2000 :** estimations 2000 en termes d'incidence, de mortalité, de prévalence

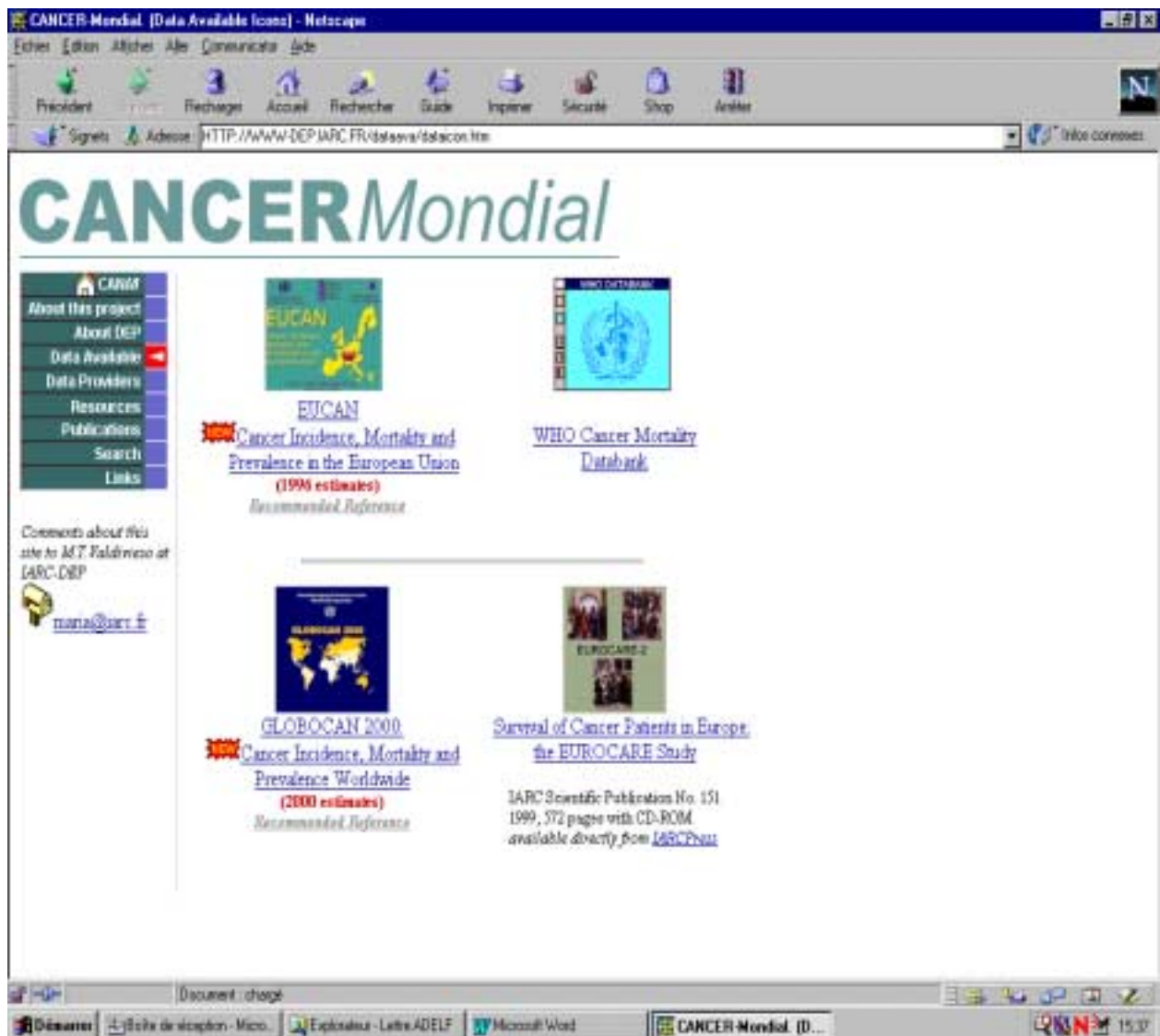
❖ **SUR LA PAGE D'ACCUEIL, UN ACCES à de nombreux liens (Related Links) :**

⇒ **Liens professionnels** tels que US National Cancer Institute, Federation of European Cancer Societies, American Cancer Society, CancerWeb, European Organisation for Research and Treatment of Cancer (EORTC), American Association for Cancer Research....

⇒ **La Toile, en français** : Information professionnelle avec des liens vers des sites tels que Société canadienne du cancer, Société française du cancer, Le Bulletin du Cancer, Ligue Nationale contre le Cancer (France), Institut Curie, Institut Gustave Roussy, Institut Pasteur, Fédération nationale des centres de lutte contre le cancer, Conférences internationales sur le **cancer**

⇒ **Des sites Web d'information pour le public** : SOS Europe, Cancerguide, Cancer Research Campaign, Leukaemia Research Fund.....

Pour chaque rubrique figurent la date de mise à jour et les coordonnées mail d'une personne contact ;
Le site est en anglais avec possibilité d'accéder à quelques informations en français notamment dans la partie Monographies.



Autres sites sur lesquels vous pouvez obtenir des données de mortalité

⇒ SC 8 Service d'information sur les causes médicales de décès

- Interrogation sur les données sur les causes de décès en France,
- Consultation d' une présentation de la statistique des causes de décès

<http://sc8.vesinet.inserm.fr:1080>

⇒ Bienvenue sur SCORE-santé : Le site commun d'observation régionale en santé

<http://score-sante.atrrium.rss.fr>

Dans la recherche thématique de niveau 1, vous pouvez obtenir en choisissant le thème « Constat d'ensemble », puis le sous-thème « Mortalité » différents indicateurs de mortalité et préciser des localisations géographiques (France entière ou par région).

⇒ Institut national d'études démographiques.

<http://matisse.ined.fr:80/~mesle/causfra/>

Direction de Recherche "Mortalité, santé, épidémiologie"

Les causes de décès en France depuis 1925

- Les données accessibles par n° de rubrique et par année (la dernière mise à jour est d'avril 1998).

- Les données brutes en format tar compressé (accès privé).

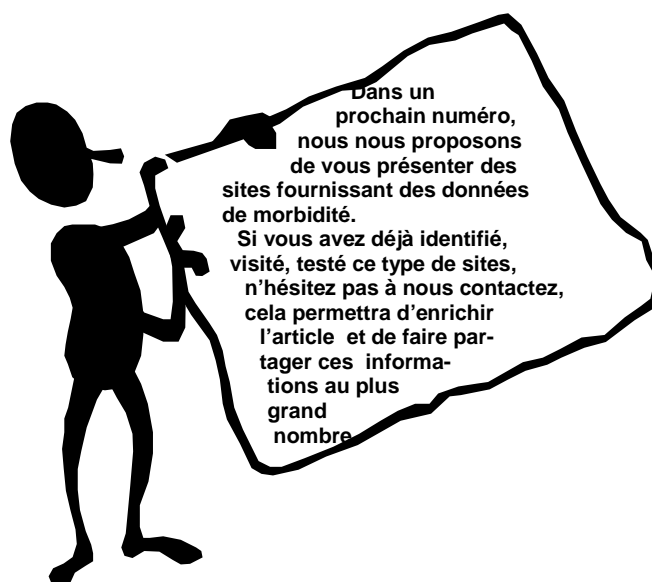
⇒ Institut de la Statistique du Québec

<http://www.stat.gouv.qc.ca/donstat/demograp/decès/index.htm>

Sur ce site vous pouvez obtenir entre autres

- Décès et taux de mortalité, Québec, 1951-1999 :
- Espérance de vie à la naissance et à 65 ans, Québec, 1970-1972 à 1998
- Décès selon le groupe d'âge et le sexe, Québec, 1997 et 1998
- Taux de mortalité selon le groupe d'âge et le sexe, Québec, 1997 et 1998
- Taux de mortalité, de mortalité périnatale, néonatale et infantile, Québec, 1976-1998
- Années potentielles de vie perdues selon le groupe d'âge et le sexe, Québec, 1998
- Années potentielles de vie perdues selon la cause de décès et le sexe, Québec, 1998

Corinne Le Goaster



Congrès Colloques



Attention changement de dates

25^{ème} congrès Généraliste de l'ADELF
« l'Epidémiologie au carrefour des disciplines »
18-19-20 septembre 2002
à la Faculté de Médecine de Toulouse

Le calendrier prévisionnel reste le même
1^{ère} annonce - Appel à communications : décembre 2001
Date limite d'envoi des résumés : 1^{er} avril 2002
Courrier d'acceptation des propositions de communications orales ou affichées : 15 juin 2002

2^{ème} Colloque de la Revue d'Épidémiologie et de Santé Publique (RESP) **"Quelles données pour quels objectifs, une question essentielle de Santé Publique"** **Paris, vendredi 23 novembre 2001**

Rayonnements ionisants

- Les questions de santé publique et de recherche qui se posent dans le domaine justifient-elles de nouveaux recueils de données ? *A. Spira (INSERM U 292)*
- Les données de dosimétrie existantes sont-elles suffisantes ? *Annie Sugier, Ph. Hubert (IPSN)*
- Les données de santé existantes sont-elles suffisantes ? *É. Cardis (CIRC)*

Suicide

- Les questions de santé publique et de recherche qui se posent dans le domaine justifient-elles de nouveaux recueils de données ? *J-L. Terra (ANAES)*
- Les données de mortalité existantes sont-elles suffisantes ? *É. Jouglu (INSERM – CEC 1)*
- Faut-il recueillir des données pour évaluer des actions de prévention du suicide ? *R. Boyer (Montréal)*

Risques alimentaires infectieux

- Les questions de santé publique et de recherche qui se posent dans le domaine justifient-elles de nouveaux recueils de données ? *J-CI. Desenclos (InVS)*
- Les données existantes en France sont-elles suffisantes du point de vue de l'analyse quantitative des risques infectieux d'origine alimentaire ? *M. Sanaa (École Nationale Vétérinaire)*
- A-t-on besoin d'un système d'information ou d'enquête de grande envergure ? *J. Cowden (Écosse)*

Débat avec la salle

Renseignements : Nadine Job-Spira (job@vjf.inserm.fr)

XVII^{èmes} Journées Scientifiques EPITER **Fondation Mérieux - Veyrier-du-Lac, Haute-Savoie** **28 - 29 septembre 2001**

L'Association EPITER (Association pour le Développement de l'Épidémiologie de TERrain) organise des Journées Scientifiques 28 et 29 septembre 2001 à Veyrier-du-Lac (Haute-Savoie). Ces journées s'adressent à tous ceux et celles qui travaillent ou s'intéressent à l'épidémiologie d'intervention, qu'ils soient ou non membres de l'association EPITER.

Programme

- Sessions de communications orales
- Conférencier Invité : « Mondialisation et accès aux médicaments » *Bernard PECOUL (Médecins Sans Frontières)*
- Table ronde : Usage de drogues : des chiffres et des lettres : complémentarité des approches quantitatives et qualitatives
- Atelier : De l'épidémiologie aux mesures d'impact – Pratiques épidémiologiques et aspects réglementaires et juridiques

Renseignements

Secrétariat EPITER, 14 rue du Val d'Osne, 94415 Saint-Maurice cedex

Tél : 01 43 96 65 08 ; Fax : 01 43 96 65 18 ; E-mail : epiter@magic.fr ; <http://www.epiter.org>

ANNUAL EUPHA MEETING 2001
**« Health information systems throughout Europe and their
interaction with public health policy development and actions »**
Brussels, Belgium : 6-8 december 2001

The purpose of the meeting is to provide an opportunity for AUPHA-members and other public health experts to explore the currently existing health information networks and development. At the same time, the meeting will provide a forum for people of the different disciplines involved in health information systems and their development and offer the possibility to discuss common problems with those involved in policy making. It is also expected that the meeting will create an opening for interaction between the health information system and its audience.

Major themes

- Health information systems within Europe
- Audiences for health information
- Comparability of data in international health monitoring
- From health information to field intervention
- From health information to policy making
- Public health forecasting
- EU's and WHO's actions in the field of health information
- Towards new public health indicators

Preliminary programme : <http://www.nivel.nl/eupha>

Further information

EUPHA 2001 local organisation office – Dr V. Van Casteren - Secretary: Mrs I. Vandewalle
Scientific Institute of Public Health - Epidemiology Unit
14 J. Wvtsmanstreet - 1050 Brussels – Belgium

Journées Scientifiques de l'InVS
29-30 novembre 2001
Espace Delacroix à Saint-Maurice (94)

Jeudi 29 novembre 2001

14h – 14h30 Ouverture des Journées Scientifiques
14h30 – 16h Communications orales
16h30 – 18h Conférence débat : « L'indépendance de l'expertise scientifique dans le cadre des agences sanitaires »

Vendredi 30 novembre 2001

9h – 11h Communications orales et exposition de posters
11h30 – 12h30 Conférence-invité : Violences conjugales et effets sur la santé des femmes
14h – 16h Communications orales

Le programme de ces journées sera disponible dès septembre sur notre site internet
www.invs.sante.fr

Renseignements :

Sabine Puisseux
Service communication - 12, rue du Val d'Osne
94415 Saint-Maurice Cedex

Offres d'Emplois

L'Institut National de Recherche et de Sécurité (INRS), Organisme National de Prévention des Accidents du Travail et des Maladies Professionnelles,

recrute pour son Centre de Recherche de Nancy (400 personnes)

UN MEDECIN EPIDEMIOLOGISTE

Au sein du Service Epidémiologie en Entreprises, sa mission sera de concevoir et de conduire des études épidémiologiques sur les risques professionnels pour la santé : élaboration du protocole, recueil des données, analyse statistique et publications scientifiques. Cette activité implique, notamment, le travail en équipe, l'animation de groupes de travail et la collaboration avec des partenaires divers.

Docteur en Médecine compétent en Epidémiologie et Biostatistiques (DEA, thèse,...) et maîtrisant les logiciels de gestion de données et analyse de statistiques. Une expérience de plusieurs années dans le domaine de l'épidémiologie est souhaitée.

Bon niveau en anglais lu, écrit et parlé.
Rémunération selon expérience.

Renseignement

Mr le Docteur J.J MOULIN

Tél : 03 83 50 20 73 Fax : 03 83 50 20 15

E-mail : moulin@inrs.fr

dossier de candidature (lettre de motivation manuscrite + CV + photo) et rémunération souhaitée à :

INRS - Service des Ressources Humaines
A l'attention de Monsieur MATHIS
Avenue de Bourgogne BP 27-
54501 Vandoeuvre Cedex

L'Unité de Biostatistique du CHU de Rouen

recherche

UN BIOSTATISTICIEN/METHODOLOGISTE

Profil

Thèse de Sciences (option biostatistique) effectuée à la suite d'un DEA de Biomathématiques ou de Santé Publique (option biostatistique) ou formation équivalente - Très bonne connaissance de la statistique inférentielle - Expérience dans le domaine de la recherche clinique ou épidémiologique - Connaissance de logiciels statistiques - Aptitude à la communication et capacité à travailler au sein d'équipes multidisciplinaires - Très bon niveau d'anglais souhaité

Mission principale

collaboration méthodologique et statistique aux études de recherche clinique dont le CHU de Rouen est promoteur et, dans une moindre mesure, à des études de recherche épidémiologique et biologique. Cette collaboration concernera toute les phases de ces études en particulier les phases de : Planification : collaboration méthodologique à la rédaction des différents éléments du protocole, calcul de l'effectif et détermination de la stratégie d'analyse statistique, aide à la rédaction du cahier de recueil de données - Suivi et Pilotage : analyses intermédiaires, actions à prendre en cas de recrutement insuffisant ou autres problèmes - Analyse statistique : analyse descriptive, analyses uni et multivariées, analyses complémentaires - Rédaction des publications : soumission initiale et révisions. Il sera par ailleurs attendu du (de la) candidat (e) qu'il (elle) développe une recherche propre de type méthodologique ou statistique seul (e) ou en collaboration avec les autres membres de l'Unité de Biostatistique et avec la possibilité d'encadrer des étudiants de DEA ou des stagiaires de maîtrise. Une participation (rémunérée) à l'enseignement de statistique et modélisation réalisé à la Faculté de Médecine-Pharmacie de Rouen (Maîtrise de Sciences Biologiques et Médicales) ou aux travaux dirigés de biostatistique en PCEM 1 sera optionnelle.

Adresse lettre de motivation, CV et liste de publications à l'adresse suivante :

Pr Jacques Bénichou
Unité de Biostatistique
CHU de Rouen
1, rue de Germont 76031 Rouen Cedex

Divers

Enseignement

Ouverture d'un certificat de Maîtrise SBM d'évaluation médico-économique dans les systèmes de santé avec télé-enseignement (cours, travaux dirigés sur Internet) et visioconférence une fois par mois dans les facultés de Besançon, Dijon, Nancy.

Conditions d'inscriptions :

Praticien hospitalier, médecin, pharmacien, dentiste (interne, assistant, ...), vétérinaire et étudiant en faculté de médecine, de pharmacie, école dentaire ou vétérinaire.

Sélection sur entretien :

A Dijon contacter :

Pr QUANTIN

CHU, Tél. 03.80.29.36.29 catherine.quantin@chu-dijon.fr

Pr HUICHARD – Dr TABUTIAUX

Faculté de Pharmacie, Tél. 03.80.39.32.03 – agnes.tabutiaux@u-bourgogne.fr)

A Besançon contacter :

Dr MONNET

CHU - Tél. 03.81.66.87.21 - elisabeth.monnet@ufc-chu.univ-fcomte.fr

Dr WORONOFF

Fac de Pharmacie – 03.81.66.84.86 – marie.woronoff@ufc-chu.univ-fcomte.fr

A Nancy contacter

Pr BRIANCON :

Fac de Médecine - Tél. 03.83.59.25.89 – serge.briancon@sante-pub.u-nancy.fr

Pr KOHLER

Fac de Médecine - Tél. 03.83.8512.13 – francois.kohler@spieao.u-nancy.fr

Date limite d'inscription : 31 OCTOBRE 2001

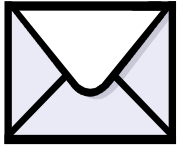
Appel d'Offres

Aide à la Recherche en Pneumologie 45000 €

La Fondation pour la Recherche Médicale dans le cadre du Prix Mariane Josso propose à un étudiant titulaire d'un D.E.A une aide de recherche pour réaliser une Thèse de Sciences d'une durée de trois années consacrée à la recherche en Pneumologie. L'approche pourra être fondamentale ou appliquée.

Demande de dossier

par fax au 01 44 39 75 99 à la Direction Scientifique de la FRM
en précisant la référence Prix Mariane Josso



N'HESITEZ PAS A NOUS ECRIRE ! Si vous souhaitez participer à des rubriques comme : Libres Opinions, Informatique, Publications Nouvelles, nous faire part de récentes lectures qui ont retenu votre intérêt, nous adresser des articles ou encore nous informer sur des rubriques traitées dans le Bulletin .

A bientôt.

Bulletin de l'ADELF : c/o INSERM-U88 HNSM - 14 rue du Val d'Osne - 94410 Saint-Maurice
☎ : 01 45 18 38 50. Fax : 01 45 18 38 89 email : adelf@st-maurice.inserm.fr

Adhésion

Pensez à demander autour de vous si vos collègues sont bien membres de notre association et n'hésitez pas à les inciter à adhérer, le cas échéant, contacter le secrétariat de l'ADELF à l'adresse ci-dessus

Comité de Rédaction du Bulletin

Claudine BERR
Ellen IMBERNON
Annette LECLERC
Corinne LE GOASTER
Josiane WARSZAWSKI